



Tori valla üldplaneeringu keskkonnamõju strateegilise
hindamise väljatöötamise kavatsus
Ettepanekute küsimiseks

Versioon: märts 2020

Tori vald
2020

Sisukord

1. Keskkonnamõju strateegilise hindamise ulatus ja eesmärk	2
2. Mõjutatava keskkonna ülevaade	3
2.1. Planeeringuala asukoht ja paiknemine	3
2.2. Sotsiaalmajanduslik keskkond	4
2.2.1. Rahvastik ja asustus	4
2.2.2. Sotsiaalne taristu ja ühistegevus	5
2.2.3. Tehniline taristu	6
2.2.4. Ettevõtluskeskkond	7
2.2.5. Ajaloolis-kultuuriline keskkond	8
2.3. Looduskeskkond	8
2.3.1. Maastik, geoloogia ja maavarad	8
2.3.2. Pinna- ja põhjavesi	10
2.3.3. Väärtuslikud maastikud	11
2.3.4. Rohevõrgustik	14
2.3.5. Kaitstavad loodusobjektid ja muud loodusväärtused	14
3. Seosed asjakohaste planeeringute ja arengudokumentidega	15
3.1. Üleriigiline planeering Eesti 2030+	15
3.2. Pärnu maakonnaplaneering	16
3.3. Pärnu maakonna planeeringu teemaplaneering „Soomaa piirkonna teemaplaneering“ ..	17
3.4. Pärnu maakonna planeeringu teemaplaneering „Põhimaantee nr 4 (E67) Tallinn– Pärnu Ikla (Via Baltica) trassi asukoha täpsustamine km 92,0- 170,0“	17
3.5. Pärnu maakonnaplaneering „Rail Baltic raudtee trassi koridori asukoha määramine“	17
3.6. Pärnumaa arengustrateegia “Pärnumaa 2035+”	18
3.7. Tori valla arengukava aastateks 2018-2030	19
3.8. Tori valla territooriumil kehtivad üldplaneeringud	19
4. Üldplaneeringu elluviimisega eeldatavalt kaasnev keskkonnamõju	19
5. KSH protsessi eeldatav ajakava	21
6. Üldplaneeringu ja KSH koostaja andmed	22

1. Keskkonnamõju strateegilise hindamise ulatus ja eesmärk

Tori Vallavolikogu 18.10.2018. a otsusega nr 114 on algatatud Tori valla üldplaneeringu koostamise ja keskkonnamõju strateegilise hindamise algatamine. Üldplaneering koostatakse kogu Tori valla haldusterritooriumi kohta arvestades seejuures seosed valla lähiümbrusega (naaberomavalitsustega), et tagada sidusate võrgustike (taristud, roheline võrgustik) toimimine.

Käesoleva keskkonnamõju strateegilise hindamise (edaspidi KSH) objektiks on koostatav Tori valla üldplaneering (edaspidi üldplaneering). KSH koostatakse üldplaneeringu elluviimisega kaasnevate võimalike mõjude hindamiseks ja oluliste keskkonnamõjude leevendamise meetmete määramiseks. KSH eesmärk on anda vajalik teave parima planeeringulahenduse väljatöötamiseks, et tagada säästlik keskkonnakasutus ja piirkonna jätkusuutlik areng ning kaasata laiemat avalikkust.

Tori valla üldplaneeringu eesmärgiks on kogu valla territooriumi tasakaalustatud ruumilise arengu põhimõtete ja suundumuste määratlemine, maa ja veealade üldiste kasutus ning ehitustingimuste määramine, planeerimisseaduse §-s 75 sätestatud ülesannete lahendamine.

Antud juhul on hinnatavaid arengualternatiive kolm:

- 0 alternatiiv ehk jätkatakse toimimist olemasolevate suuniste st hetkel kehtivate üldplaneeringute põhimõtete järgi.
Üldised rahvastiku näitajad positiivsed, rahvastik nooreneb. Rahvaarv üldiselt on stabiilne või pigem aeglaselt kasvav, kuid rahvastiku kasv toimub linnalähedastes piirkondades, maalistes piirkondades asustus väheneb. Olukord kestab kuni ressursside ammendumiseni. Varem kaootiliselt planeeritud elamupiirkonnad on täis ehitatud. Sotsiaalne infrastruktuur on puudulik, tehniline taristu ei rahulda vajadusi, ettevõtluskeskkond taandareneb. Stsenaariumi tulemusel rahvastiku kasv aeglustub või pöördub kahanemisele. Kasvab rahulolematuse elu- ja ettevõtluskeskkonnaga.
- Alternatiiv 1 ehk tasakaalustatud arengu stsenaarium.
Eelistatud on olemasolevate elu- ja ettevõtluskeskkondade tihendamine ja pärsitud on uute alade kaootiline kasutuselevõtt ja nn valglinnastumine. Eesmärgiks on sotsiaalse ja tehnilise taristu kaasajastamine eelkõige olemasoleva olukorra parandamiseks võttes arvesse ka asustuse tihenemist ja võimalikku asustuse laienemist. Üldised rahvastiku näitajad on positiivsed ja rahvastik nooreneb. Rahvaarv üldiselt on stabiilne või pigem aeglaselt kasvav peamiselt linnalähedastes piirkondades, maaliste piirkondade rahvaarv stabiliseerub. Stsenaariumi tulemusel tekib soodne pinnas edasisteks arenguteks.
- Alternatiiv 2 ehk järjepideva kasvu stsenaarium.
Soodustatakse uute elu- ja ettevõtluskeskkondade kasutuselevõttu ja nn valglinnastumist. Rahvastiku arv kasvab tugevalt peamiselt linnalähedastes piirkondades. Stsenaariumi tulemusel on tõenäoliselt pärsitud olemasolevate elamu- ja ettevõtlusalade areng, kuna suurem osa investeeringutest suunatakse uute alade kasutuselevõtmisele ja taristuga varustamisele. Sotsiaalne infrastruktuur on puudulik, tehniline taristu ei rahulda vajadusi, mis võib kaasa tuua rahulolematuse elu- ja ettevõtluskeskkonnaga.

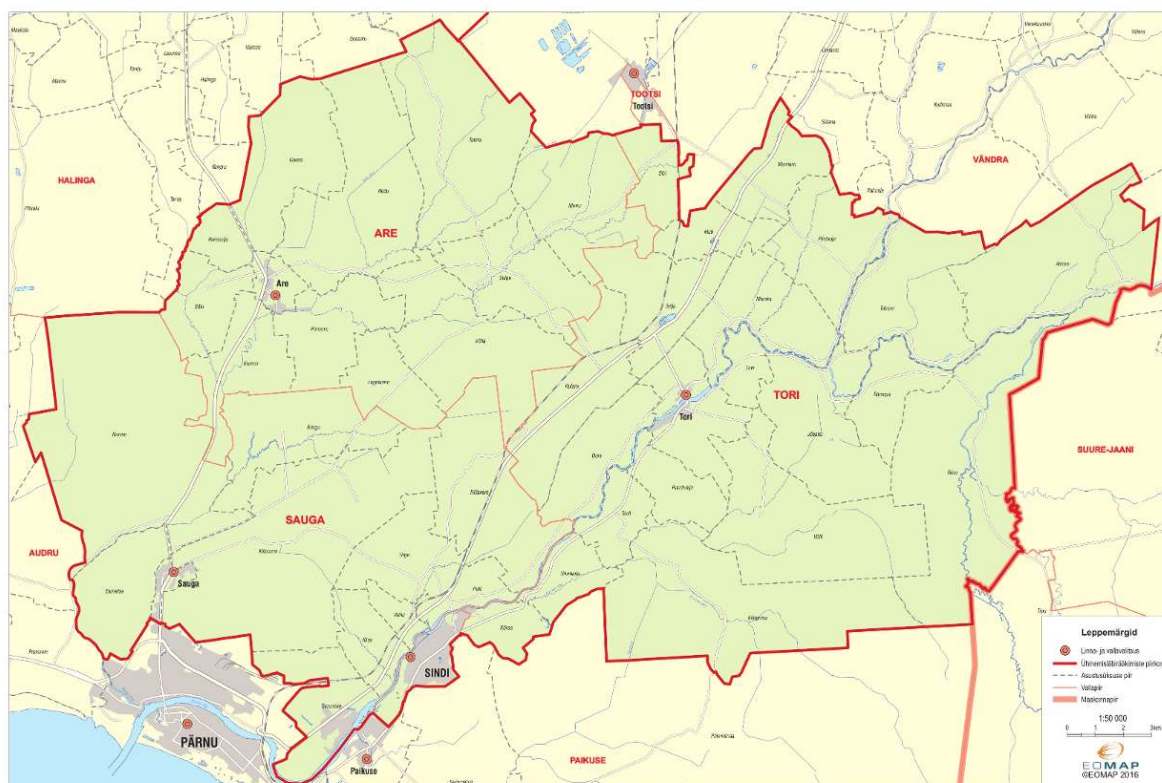
KSH käigus võivad alternatiivid täpsustuda ja alternatiive lisanduda vastavalt lisanduvatele andmetele. KSH ja planeering on paralleelselt kulgevad protsessid ning KSH käigus esitatavaid ettepanekuid võetakse planeeringu koostamisel jooksvalt arvesse, mille tagajärjel protsessi käigus planeeringu lahendus täpsustub.

2. Mõjutatava keskkonna ülevaade

KSH käigus hinnatakse üldplaneeringu realiseerumisega seonduvaid keskkonnamõjusid järgnevate teemade kaupa.

2.1. Planeeringuala asukoht ja paiknemine

Tori vald paikneb Pärnu maakonna keskosas Pärnu rannikumadalikul. Valla naaberomavalitsused on Pärnu linn, Põhja-Pärnumaa vald ja Põhja-Sakala vald. Praegusel kujul Tori vald moodustati 11. novembril 2017. aastal nelja omavalitsuse ühinemise tulemusena. Tori vald on võrgustikupõhine omavalitsusüksus, kus on neli väljakujunenud kohalikku keskust: Sindi linn, Sauga, Tori ja Are alevikud. Valla administratiivne keskus asub Sindi linnas. Tori valla üldpindala on 611,11 km².



Joonis 1. Haldusreformiga moodustatud Tori valla asukoht ja piirid ning ühinenud valdade nimetused ja piirid.

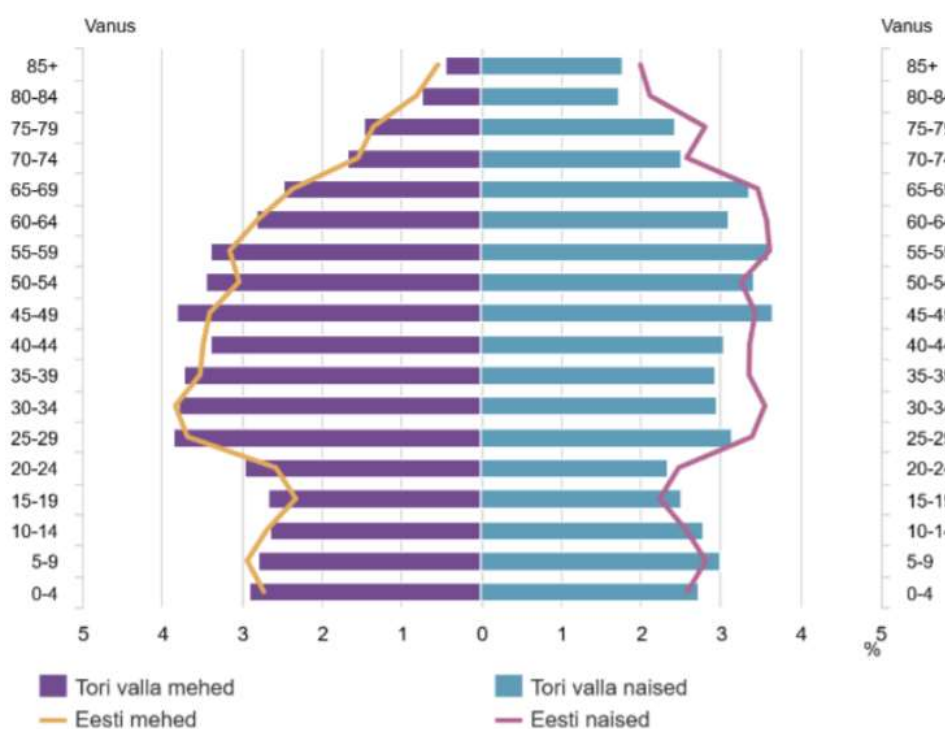
2.2. Sotsiaalmajanduslik keskkond

2.2.1. Rahvastik ja asustus

Tori valla territooriumil (611,11 km²) paikneb 41 küla, 3 alevikku ja 1 linn.

Kokku elab vallas 1. jaanuari 2020 a. seisuga 11 879 elanikku, neist mehi 5895, naisi 5984. Suurim asula on Sindi linn (3763 elanikku), järgnevad Tammiste küla (1592) ja Sauga alevik (1191). Üle 400 elaniku on Are alevikus (422), Eametsa külas (612), Kilksama külas (452) ja Tori alevikus (453). Üle 200 elaniku on Selja külas (300), Jõesuu külas (261), Suigu külas (250) ja Taali külas (227). Alla 100 inimese elab 30s külas ning kõige väiksema elanike arvuga on Elbi küla (6 elanikku).

Tori valla rahvastikupüramiid, 1. jaanuar 2018



Allikas: Statistikaamet

Joonis 2. Tori valla rahvastikupüramiid 1. jaanuar 2018. a seisuga

Joonisel 2 on esitatud Tori valla rahvastiku jaotus soo ja vanuse järgi võrrelduna Eesti keskmisega. Loomulik iive on Tori vallas olnud negatiivne. Perioodil 2003-2017 on aastas keskmiselt sündinud 127 last ja surnud 137 inimest ehk loomuliku iibe tulemusena on elanike arv vähenenud 10 võrra aastas.

Viimase viie aasta jooksul on nooremate vanuserühmade (0-15) arvukus kogu vallas vähenenud. Tööealiste (vanusegrupp 19-64) arvukus on vallas märkimisväärselt vähenenud (-541). Eakate arv on kogu vallas kasvanud.

Statistikaameti andmetel oli 01.09.2019 seisuga inimesi Tori vallas kokku 11817 ja vanuserühmas 15-74 ehk tööealises elanikkonnas 8575 elanikku. Seega on tööealise elanikkonna osakaal kogu rahvastikust 73%.

Suurem osa valla elanikkonnast on koondunud kuni 15 km kaugusele Pärnu linnast, Pärnu linn on hästi ligipääsetav. Tulenevalt suurusest ning pakutavatest teenustest on Pärnu vaieldamatu tõmbekeskus kogu Tori vallale. Peamised liikumissuunad jagavad valla kaheks – Sauga ja Are alevikud oma tagamaaga jäävad Tallinn-Pärnu maantee äärde ning Sindi linn, endine Tori vald ning ka mõned endised Sauga valla asulad (neist suurim on Tammiste küla) Rakvere/Tori liikumissuuna lähedale. Kahte suunda eraldab Pärnu linna lähedal Rääma raba ning kogu valla ulatuses ka Pärnu jõgi. Pärnu lähedased asulad on pigem linnalise iseloomuga. Kaugemad piirkonnad on hõredalt asustatud ning maalised.

2.2.2. Sotsiaalne taristu ja ühistegevus

Sotsiaalse taristu alla kuuluvad valitsus- ja ametiasutused, haridus-, tervishoiu- ja sotsiaalhoolekande asutused, esmatarbekaupade müük, panga- ja postiteenused, internetiühendus, seltsi- ja kultuuritegevus, kultuuri- ja spordiasutused. Lisaks ka puhke- ja virgestusalad ning rohealad kui igapäevaseid ökosüsteemi teenuseid osutav osa rohevõrgustikust.

01.01.2018. a seisuga on Tori Vallavalitsusel 30 hallatavat asutust:

- 5 kooli - Are Kool, Sauga Põhikool, Tori Põhikool, Sindi Gümnaasium, Karl Rammi nimeline Sindi Muusikakool
- 5 lasteaeda - Are Kooli Suigu Lasteaed, Jänesselja lasteaed, Sindi Lasteaed, Tammiste Lasteaed, Tori Lasteaed
- 6 raamatukogu - Are Raamatukogu, Sauga Raamatukogu, Sindi Linnaraamatukogu, Suigu Raamatukogu, Urge Raamatukogu, Tori Raamatukogu
- 4 kultuuriasutust: Are Huvikeskus, Sindi Seltsimaja, Suigu Seltsimaja, Tori Rahvamaja
- 2 muuseumi: Sindi Muuseum ja Tori Muuseum
- 3 noortekeskust: Are Avatud Noortekeskus, Sauga Avatud Noortekeskus, Sindi Avatud Noortekeskus
- 3 sotsiaaltöökust: Are valla Sotsiaalmaja, Sindi Sotsiaaltöökust, Tori Sotsiaalmaja
- 1 majandusvaldkonna asutus: Sindi Kommunaal.

Tori vallal on 100% osalus ettevõttes Sindi Vesi.

Perearsti vastuvõtt toimub teatud graafiku alusel Are alevikus ja Suigu külas ning piirkonna elanikel on võimalik kasutada perearsti teenust Pärnu-Jaagupi perearstikeskuses. Sauga alevikus perearsti vastuvõtupunkti ei ole, kuid perearsti teenus on kättesaadav lähedalasuvas Pärnu

linnas. Sindi linnas pakub esmatasandi tervishoiuteenust OÜ Sindi Tervisekeskus, pakkudes ambulatoorset perearstiabi ning tervishoiuteenust. Sindis on olemas võimalus hambaravile. Tori piirkonnas osutab esmatasandil arstiabi perearstikeskus ühe perearsti ja kahe pereõega. Tori perearstikeskus on avatud viis päeva nädalas ja teeb tihedat koostööd Pärnu Haigla eriarstidega. Apteegiteenust osutatakse Sindi linnas ja Tori alevikus.

Tori vallas on Eesti Spordiregistri andmetel 32 spordiobjekti, mis pakuvad mitmekesisist sportimisvõimalust ja 13 spordiorganisatsiooni ning 18 kvalifikatsiooniga treenerit. Are, Sauga ja Tori piirkondades korraldavad spordielu MTÜ-d (Tori Spordiklubi, MTÜ Terve Are, Sauga Spordiklubi), mille tegevuspõhimõteteks on avaliku spordialase tegevuse arendamine, spordiürituste läbiviimine ning sportlike eluviiside propageerimine.

Enamik seltsitegevusest koondub kohaliku elu arendamisele läbi erinevate kultuurisündmuste, koolitustegevuste ja muude kogukonda kaasavate tegevuste. Piirkonnas asub väga mitmekülgse tegevusega mittetulundusorganisatsioone, alustades korterühistutest ning lõpetades külade arenguid toetavate organisatsioonidega. Aktiivsemad tegutsejad on vabatahtlikud päästjad (Are Valla Tuletõrje Selts, Sindi Tuletõrje Selts ja Taali Rahva Selts), jahimeeste seltsid (4), kiriku-kogudused (5), spordiklubid (12) ja külaseltsid (19), mis panustavad oma tegevustes kogukondade jätkumisele. Piirkonniti on vabaühendusi järgmiselt: Ares 22, Saugas 29, Sindis 23 ja Toris 37.

2.2.3. Tehniline taristu

Teed ja transport

Tori vallas on era-, metsa- ja kohalikke teid ning tänavaid kokku 577 km. Neist avalikus kasutuses on ligikaudu 300 km, kruusakattega on 225 km ja mustkattega 75 km avalikke teid ja tänavaid. Teede ja tänavate seisukord on piirkonniti erinev, kuid üldine teede seisund on rahuldav. Regulaarse hoolduse kõrval toimub ka kruusateede ja tänavate tolmuva katte ehitus ning olemasolevate katete uuendamine ja remont.

Valgusteid on Tori vallas kokku 2353, nendest LED-valgusteid 574. Kõige rohkem on LED-valgusteid Sauga ja Are piirkonnas.

Tori valla elanike jaoks on tagatud ühistransporditeenus. Valda läbivad paljud maakondlikud ja üleriigilised bussiliinid, Pärnu linnaga piirnevatesse asustusüksustesse on korraldatud linnaliinide pikendused. Ühtse maakondliku piletisüsteemi kasutuselevõtuga paranesid ühistranspordi võimalused vallas. Valla poolt on korraldatud kooliõpilaste kooli ja koju jõudmiseks bussitransport ning lasteaialaste lasteaeda ja koju transportimiseks on samuti bussiringid.

Ühisveevärk ja -kanalisatsioon

Sindi linna ühisveevärgiga ühendatud tarbijad saavad oma joogivee Pärnu linna ühisest veevarustussüsteemist. Ülejäänud ühisveevärgiga hõlmatud piirkondade veevarustus toimub lokaalsete puurkaevude baasil. Keskkonnaregistri andmetel on vallas 426 põhjaveehaaret.

Tori valla territooriumil on määratud 10 reoveekogumisala: Urge, Tori, Taali, Suigu, Sindi, Selja, Pärnu, Jõesuu, Eametsa ja Are. Sindi linna ühiskanaliseerimise juhitud reoveed pumbatakse Pärnu linna reoveepuhastisse. Osaliselt pumbatakse Pärnu reoveepuhastisse ka Sauga aleviku reoveed. Ülejäänud ühiskanaliseerimisega hõlmatud piirkondade reoveed puhastatakse piirkondlikes reoveepuhastites.

Elekter, küte, side

Praegu põhjustavad suurema osa rikkelistest katkestustest tugeva tuulega liinidele langevad puud, lumesadu, jäide ja äike. Elektrilevi OÜ tegevuskava näeb ette katkestuste ja avariide minimaliseerimise. Eelolevate aastate investeeringud jagunevad ilmastikukindlate maa- ja õhukaabelliinide ning uute alajaamade ehitamise vahel. Et vähendada võrgu sõltuvust ilmastikust, asendatakse vananenud õhuliinid maakaabliga.

Maagaasitorustik läbib Tori valda, Tori piirkonnas tarbijad puuduvad. Sindis köetakse kaugküttepiirkonna ühte katlamajadest gaasiga, lokaalsetest katlamajadest on gaasiküte Sindi noortekeskuses, vallavalitsuses, ambulatooriumis, saunas ja seltsimajas.

Soojavarustuse tagamiseks piirkondades on Tori vallas 4 suuremat katlamaja (2 Sindis, üks Sauga alevikus ja üks Tori alevikus), mis kasutavad kütteks turvast, maagaasi, hakkepuitu ja puidutööstuse jäätmeid (hõõvlilaaste). Tori valla omanduses on 8 lokaalset katlamaja Sindi linnas, 2 Are alevikus, 2 Suigu külas, Tori alevikus, Tammiste külas ja Nurme külas igaüks 1 lokaalne küttesüsteem. Valla omanduses olevad lokaalsed küttesüsteemid on kasutusel valla omanduses olevate hoonete kütmiseks.

EstWini lairibateenuste baasvõrgud on pea kogu Tori vallas veel rajamisel.

2.2.4. Ettevõtluskeskkond

Tori valda oli 2017. aasta seisuga registreeritud 984 majanduslikult aktiivset üksust, millest põllumajanduse, metsamajanduse ja kalapüügi tegeles 232 üksust. Ehitusvaldkonna ettevõtteid oli registreeritud Tori vallas 167 ja hulgi- ja jaekaubandusettevõtteid ning mootorsõidukite ja mootorrataste remondi kategoorias oli kokku 125 ettevõtet. Samuti eralduvad teistest veondus ja laondus 82 ettevõttega, töötlev tööstus 78 ettevõttega ja kutse-, teadus- ja tehnikaalane tegevus 71 organisatsiooniga. Vallas tegutsevad ettevõtted on peamiselt tööandjad Tori valla elanikele.

Ettevõtlusega seotud tugevustena on välja toodud Tori valla logistilisi eeliseid (vald on Pärnu linna lähedal ja vallas on head ühendused vee-, raud- ja maantee ning lennujaama näol) ning ettevõtjatel on elektri- ja veevarustuse ning suurte alajaamade tõttu head võimalused arenemiseks. Nii tugevuse kui ka nõrkusena on välja toodud loodusturism, mis väljendub näiteks Soomaa rahvusparkis ja Eesti suurimas alpaka farmis Are piirkonnas. Samas saab tõdeda, et potentsiaal on endiselt veel kasutamata ja turismimagnetid ei paista silma. Ettevõtlust pärssivate puudustena on veel välja toodud kohaliku omavalitsuse nõrka koostööd ettevõtjatega. Tööstust on Tori vallas vähe, kuigi tegu on Pärnumaa rahvarohkeima maavallaga.

2.2.5. Ajaloolis-kultuuriline keskkond

Esmakordselt mainitakse vanades kirjades Tori kihelkonna nime 1544. aastal. XVI sajandi lõpu sõdades kaotas Tori kihelkond oma iseseisvuse ja Torisse moodustati kroonumõis. Ajaloolisele Pärnumaale (Kreis Pernau) kuulunud kihelkonnas paiknes 5 mõisa: Tori kirikumõis (Pastorat Torgel), Sindi (Zintenhof) rüütlimõis, Suigu (Suik) riigimõis, Taali (Staelenhof, Paixt) rüütlimõis ja Tori (Torgel) riigimõis.

Tollane Tori kihelkond jääb tervikuna kaasaegse Pärnumaa aladele. Pindalalt suure, kuid asustuselt üsna hõreda kihelkonna maad olid enne 2017. aasta haldusreformi jaotatud mitme omavalitsuse vahel. Umbes pool kihelkonna maadest moodustas Tori valla, kihelkonna loodenurk Suigu ja Tootsi ümbruses kuulus Are valda, mõned külad kihelkonna lääneservas kuulusid Sauga valda ja ka Sindi linn asus Tori kihelkonna maadel. Käesoleval ajal eksisteeriv Tori vald moodustati 11. novembril 2017. aastal nelja omavalitsuse ühinemise tulemusena.

Kultuurimälestiste riikliku registri järgi on Tori vallas 146 erinevat mälestist:

- ajaloomälestisi 6 (Taali mõisa kalmistu, Vabadussõja mälestussammas Toris, Tori kalmistu, II maailmasõjas hukkunute ühishaud Toris, Sindi ministeeriumi kooli hoone, Sindi Eesti Tarvitajate Ühisuse hoone)
- kunstimälestisi 22 (Tori kirikus ja Suigu palvelas asuvad erinevad esemed)
- arheoloogiamälestisi 24 (ohvrikivid, ohverdamiskohad, kalmistud, kivikalmed, muistne sild, asulakohad ja linnused)
- ehitismälestisi 94 (Tori, Taali ja Ullaste mõisa hooned, Sindi vabrikukompleksi ja raudteejaama juurde kuulunud hooned, elamud ja muud hooned Sindis, Sindi raekoda, Sauga magasiait, kirikud jpm)
- veealuseid mälestisi 2 (muistsed sillad) (need on arvestatud ka arheoloogiamälestiste hulka)

Pärandkultuuriobjektidest silmapaistvamad on Parisselja karjamõis, Lepplaane küla ja Murru koolimaja endise Are valla territooriumil, Nurmeveski, Kõduküla ja Pulli raudteesild endise Sauga valla territooriumil ja magasiait, kalatõke, vanakuradi leentool ja liivaaugud endise Tori valla territooriumil.

2.3. Looduskeskkond

2.3.1. Maastik, geoloogia ja maavarad

Maastik

Maakatastri andmetel moodustas 2020. aasta jaanuari seisuga Tori valla territooriumist ~43% metsamaa kõlvikuga maa, ~30% oli haritavat maad, 5% looduslikku rohumaad, 2,3% õuemaad ja ~20% muu maa kõlvik.

Tähtsamatest loodusobjektidest asuvad Tori vallas Pärnu jõgi, Sauga jõgi, Halliste jõgi, Navesti jõgi ja Raudna jõgi, Tori põrgu liivakivi paljand ja koopad, osaliselt Soomaa rahvuspark, Kuiaru looduskaitseala, Hundissaare järv, Rääma raba, Nurme raba, Elbu raba, Kõrsa raba, Riisa raba, mitmed kaitsealused pargid, üksikpuud ja rändrahnud.

Geoloogia

Pärnumaad iseloomustab peamiselt tasandikuline pinnamood, mis lähtuvalt aluspõhja reljeefist on väikese kallakusega Pärnu lahe suunas. Maapinna kõrgus üle merepinna on üldjuhul 8-25 m. Pärnu jõest lääne poole jääva Tori valla territooriumi aluspõhja moodustavad siluri ladestu Jaagarahu lubjakivi, mergel, dolokivi. Pärnu jõest ida poole jääval alal on aluspõhjaks keskdevoni ladestu Pärnu lademe liivakivi, aleuroliit ja domeriit vaheldumisi Narva lademe domeriidi, aleuroliidi ja liivakiviga.

Jäätumisaegsete liustike toimel on tekkinud Selja-Sikana-Aluste joonel üle 20 km pikkune otsamoreeni ahelik, millest üle poole asub Tori valla territooriumil. Põhja-Pärnumaa otsamoreeni aheliku üks kõrgematest saarekestest asub Saugas. (*Pärnumaa loodus 2007*)

Pinnakattes on domineerivad meresetted (klibu, liiv, möll, saviliiv, liivsavi, savi, sapropeel), soosetted (turvas) ja jääjärvelised setted (klibu, liiv, möll, saviliiv, liivsavi, savi), vähemal määral leidub moreeni (liivsavi ja saviliiv kividega ning rähk) ning vähesel määral glatsiofluviaalseid setteid (veeristik, kruus, liiv) ja jõesetteid (veeristik, kruus, liiv, möll, saviliiv, liivsavi, muda). (*Maa-ameti geoloogiliste kaartide info*)

Ehitusgeoloogiliselt jääb endise Are valla territoorium valdavalt viirsavide levikualale Pärnu jõgikonnas. Kui mitte arvestada üksikuid liivakünniseid ja Pärnu jõgikonnas 5...10 m sügavusi jõerge, on reljeef piirkonnas täiesti tasane. Piirkonnas võib esineda maalihkeid. Raskete ehitiste jaoks on piirkond üldiselt ebasobiv, sest kõikjal levivad tugevasti kokkusurutavad savid. Ehitised püstitatakse vahetult savile, kasutades alusena 2...3 m paksust savikihi kõva või plastset ülemist osa. Vanad teed kulgevad piirkonnas peamiselt kas oosidel, rannavallidel või piki jõerge. Sillad on rajatud enamasti vaiadele. (*Are valla ÜVK aastateks 2015-2027*)

Endise Sauga valla territoorium jääb ehitusgeoloogiliselt B3 rajooni (Madal-Eesti valdkond), kus on tegemist siluri-ordoviitsiumi (kohati ka devoni) nõrgalt lainja reljeefiga platootasandikuga. Pinnakate on piirkonnas valdavalt õhuke, põhilisteks alusteks nõrgad viirsavipinnased, mida endise valla lõunaosas katab 1-5 meetri paksune tihe mereliiva kiht, mis lihtsustab mõnevõrra ehitust, kuna pinnase vähese veejuhtivuse tõttu on vajumite ulatus väiksem.

Viirsavi pinnaste puhul on võimalik maalihete esinemine nõlvaaladel. Esineb palju soid ning pinnaseveetase on piirkonna madala asetuse tõttu üldiselt kõrge, kõikudes 0,5-1,5 meetri piires maapinnast ning selle horisont järgib maapinda. (Vilo. Ehitusgeoloogia, 1986). Pinnasevesi on seotud viirsavide peal lasuvate tolmliididega ning selle kõrge tase on tingitud liivade väikesest filtratsioonimoodulist. Pinnasevesi toitub sademetest ega ole ehitusmaterjalide suhtes

agressiivne. (ENSV Ehitusgeoloogiline rajoneerimine, 1965) (*Sauga valla ÜVK arendamise kava aastateks 2012-2023*)

Pärnu ja Sauga jõed voolavad viirsavi piirkondades mistõttu esineb kohati maalihke ohtu. Eesti tingimustes on eriti liheohtlikud savi- ja aleuriidipinnased. Juhul kui sellised pinnased asuvad piisavalt järsul nõlval (Pärnu piirkonnas koguni 5-7°) ja pinnas satub ebastabiilsetesse tingimustesse veetaseme kõikumise, põhjavee kiire voolu ning surge (raskuse lisamise) tingimustes, toimub maalihe. (Pärnu linna ja lähiümbruse võrgustikke siduva teemaplaneeringu KSH 2010)

Tori vallas looklevad Pärnu ja Sauga jõed osaliselt maalihke ohuga viirsavi piirkondades. Maalihkeid esineb nõlvadel, kus pinnase tugevus jääb alla gravitatsioonijõule. Mingist nõlvakaldest või kõrgusest suuremate väärtuste puhul pinnase enda tugevusest nõlva ülalhoidmiseks enam ei piisa mistõttu toimub kalda varisemine. (*Sauga valla üldplaneering*) Sauga ja Pärnu jõgede kallastel on erinevatel aegadel toimunud mitmeid maalihkeid.

Maavarad

Maavaradest leidub Tori valla territooriumil turvast, liiva ja kruusa.

Kaevandusload on väljastatud 18-le mäeeraldisele, neist 12 on turba kaevandamise alad (Nurme rabas 5 tootmisala, Elbu rabas 5 tootmisala, Rääma rabas 2 tootmisala), 5 kruusakarjäär (Kõrsa karjäär, 3 karjääri Seljal ja Kuiaru kruusakarjäär) ning üks liivakarjäär Tammistes.

Suurte taristuprojektidega (Rail Baltic ja Tallinn-Pärnu-Ikla tee ümberehitus) seoses võib suureneda surge kruusa kaevandamisele Selja-Sikana-Aluste vööndis, kus suurepindalaline kruusa leviala kulgeb mööda Pärnu-Rakvere-Sõmeru maanteed olulistest looduskaitsealustest piirangutest vabadel eramaadel (kohati esinevad III kat kaitsealused liigid ja pärandkultuuri-objektid). Samuti võib suureneda surge liiva kaevandamisele Oore-Rütavere piirkonnas, kus suurepindalaline liiva leviala paikneb Pärnu jõe kaldal suures osas eramaal ning kattub osaliselt kaitsealuste loodusobjektidega (I-III kat kaitsealused liigid). (*Ehitusmaavarade levik, kaevandamine ja kasutamine Pärnu maakonnas 2020*)

2.3.2. Pinna- ja põhjavesi

Tori vald asub Pärnu madalikul, Pärnu jõe alam- ja keskjooksu piirkonnas. Tori valla piirkonnas voolab rohkemal või vähemal määral 7 jõge ja need on Pärnu, Navesti, Halliste, Sauga, Raudna, Kurina ja Vaskjõgi.

Pärnu jõe vasakpoolsete lisajõgede (Navesti ja Halliste) vool on takistatud, kuna need voolavad vastu maatõusu, see on üheks Navesti, Halliste ja Raudna jõel toimuvate üleujutuste põhjuseks. Teisteks nimetatud jõgede üleujutuste põhjusteks on tasane pinnamood ja jõgede alamjooksu oluliselt väiksem lang kui ülemjooksul, setetest ummistunud jõesängid ning lehvikukujuline

jõgikond, mistõttu ei suuda peajõgi kogu lisajõgedest tulnud vett vastu võtta. Pärnumaa jõgede veetase kõigub hoopis suuremas ulatuses kui enamikul Eesti jõgedest. (*Pärnumaa loodus 2007*)

Jõgede veekvaliteet on viimase kümne aasta jooksul paranenud ja seda eelkõige põllumajandusliku reostuse vähenemise arvel. Kindlasti on mõju avaldanud ka mitmete ettevõtete tootmistegevuse vähendamine või lõpetamine ning reovee nõuetekohane käitlemine. (*Sauga ja Tori ÜVK kavad*)

Maa-ameti hüdrogeoloogilise kaardi andmetel levivad Pärnu jõe paremkaldale jääval Tori valla territooriumil peamiselt karbonaatsed kihid veeandvusega 0,1-0,5 l/s*m, kohati (Kuiaru-Selja joonel) karbonaatsed kihid veeandvusega 0,5-2,0 l/s*m, Tammiste-Rütavere piirkonnas levivad liivakivid veeandvusega 0,5-2,0 l/s*m ning Sauga-Eametsa ja Pulli piirkonnas on olulise põhjaveearuta veekihid. Pärnu jõe vasakkaldale jääval valla territooriumil on valdavalt liivakivid veeandvusega 0,5-2,0 l/s*m, mis valla idaosas vahelduvad karbonaatsete kihtidega veeandvusega 0,1-0,5 l/s*m ning Kildemaa-Levi piirkonda jääb ulatuslikum olulise põhjaveearuta veekihtide piirkond.

Hüdrogeoloogilistest tingimustest, pinnakatte paksusest ja koostisest lähtuvalt on Tori valla territooriumil peamiselt keskmiselt või suhteliselt kaitstud põhjaveega alad. Vaid Are-Suigu joonest põhjapoole jääv ala ning Pulli-Kõrsa-Rütavere-Urumarja-Taali piirkond asub nõrgalt kaitstud põhjaveega alal.

2.3.3. Väärtuslikud maastikud

Pärnumaa väärtuslikud maastikud on määratletud Pärnu maakonna planeeringuga. Väärtuslike maastike valikul on lähtutud eelkõige kultuurmaastikest, mida võib defineerida kui igasugust inimese poolt asustatud ja mõtestatud maastikku.

Väärtuslike maastike määratlemisel on võetud aluseks maastiku kultuurilis-ajalooline väärtus, looduslik väärtus, puhkeväärtus ja turismipotentsiaal, identiteediväärtus ning esteetiline väärtus.

Väärtuslike maastikena on määratletud kuhjunud väärtustega maastike piirkonnad, ilusad tee- ja jõelõigud, samuti silmapaistvalt kauni vaatega kohad. Väärtuslike maastike käsitlemise üldise alusena on kasutatud nii maastike mõistet kui ka maastikele omistatavaid erinevat tüüpi väärtusi.

Tori valla territooriumil paiknevad järgmised väärtuslikud maastikud:

Niidu - Tammiste metsamaastik

Piirkond jääb Pärnu jõe kaldaalale Pärnu linnas Niidu ojast kuni Sauga vallas oleva Tammiste elamupiirkonnani, põhjast piirneb Pärnu - Tallinn raudteega. Maastikku läbib paralleelselt jõega Tammiste tee ja Pärnu – Rakvere - Sõmeru maantee. Niidu ja Tammiste metsamaastikud kuuluvad Niidu maastikukaitseala koosseisu, mille eesmärk on kaitsta metsamaastikku ja seal

kujunenud metsakooslusi, puisniite ja jõeäärseid niidukooslusi ning seal elutsevaid liike. Pärnu jõgi kuulub Natura loodusalana rahvusvahelisse kaitstavate alade võrgustikku.

Reljeef on luidete tõttu lainjas. Maapinna kõrgus merepinnast ulatub üle kümne meetri. Pärnu jõe paremkallas on enamasti kõrge ja kaetud metsaga. Niidus ja Tammiste vanadekodu juures jäävad jõe ja metsa vahele lammialad, mille aasad ja puisniidud on hakanud võsastuma. Läbi jõekalda luiteahelike lõikuvad Niidu ja Tammiste sügavad sälkorud, mille põhjas voolavad ojakesed. Varem oli piirkond Pärnu roheline vööndi metsade kategoorias ja ala käsitleti linnalähedase parkmetsana. Praegu on Niidu linna mets ja Tammiste puhkemets. Mets annab linlastele täiendava puhkevõimaluse. Maastikku kasutatakse igal aastaajal, jõe kaldal võib näha rohkesti puhkajaid - suplejaid ja õngitsejaid, metsas marjulisi ja seenelisi, talvel suusatajad. Metsades on palju teid ja radu, millel liikudes on võimalik nautida ilusaid vaateid ja puhast metsaõhku. Ala esteetilist väärtust vähendab mõnevõrra ala läbiv kõrgepingeliini koridor, mis suundub Via Baltica sihilt läbi metsaalade Tammiste vanadekodu lähistele ning sealt üle jõe Papiniidu alajaama.

Sindi

Piirkond haarab kauni looduse Pärnu jõe kallastel, kus jõe paremale kaldale jäävad hajali asetsevad talud ja elamud ning vasakkaldale Sindi kalevivabriku ümber aja jooksul kujunenud linnamaastik.

Maastiku läbiv element on järskude kallastega lammiorus voolav Pärnu jõgi. Sindi linna kohal jõeorg kitseneb, jõe linnapoolsed kaldad muutuvad eriti järsuks, tõustes kohati püstloodis kuni 10 meetrit üle veepinna. Kaunid vaated jõe avanevad Sindi vanalt raudteesillalt. 1977. aastal Sindi vabriku tarbeks rajatud pais lammutati 2019. aastal, mil see kujundati ümber tehiskärestikuks. Madalat jõge endise Sindi paisu all ilmestavad saarekesed, jõgi on ka tähtsaim kalakudemisala Pärnumaal.

Maastikuliselt on Pärnu jõega seotud looduskaitsealune Sõpruse park ja dendropark. Looduslikult kaunis kaldapargis asus laululava, pargi põhjaossa jääb aastatel 1935-1937 J. Kinnuneni projekti järgi ehitatud funktsionalistlik raekojahoone.

Tori

Ala kulgeb Pärnu jõe kallastel olevatel viljakatel väljadel Tahkuselt kuni Taalini ja Navesti jõe alamjooksuni. Jõeäärsetelt teedelt ja sildadelt avanevad ilusad vaated põlistaludele ja liivakivipaljanditega Pärnu jõe. Elamusi pakuvad jõgede veerohkus ja kevadised jääminekud.

Kogu piirkond on üks vanima asustusega Eestis. Säilinud on mitmeid praegu mälestistena riikliku kaitse alla võetud kivikalmeid, kalmistuid ja ohverdamiskohti, kokku 40 objekti.

Suurim looduslik väärtus on Pärnu jõgi ja jõekaldad, mis on elupaikadeks ning liikumisteks paljudele looma- ja linnuliikidele. Looduskaitsealadest jääb maastikule Tori põrgu. Parkidest on kaitse all Taali kirikumõisa park ja Taali mõisa park. Kaitsealused puud on Kõrvi tamm,

Päkapikumänd ja kaheharuline mänd Muraka külas. Kaitsealused rändrahnud on Võnnukivi ehk Kalevipoja vestitasku kivi ja Ratta rändrahn.

Soomaa

Soomaa - see on metsarõngaist ümbritsetud hiiglaslikud rabad, jõed, mis aeg-ajalt söangi ära ei mahu, lammidel laiuvad luhad ja õiterohked puisniidud.

Maastik jääb Viljandi ja Pärnu maakonna territooriumile ning haarab põhiliselt Soomaa rahvusparki. Suurem osa rahvusparkist paikneb Viljandi maakonnas. Soomaa rahvuspark pindalaga 371 km² moodustati 1993. aastal eesmärgiga säilitada, kaitsta, uurida ja tutvustada erilise rahvusliku väärtusega loodus- ja kultuuripärandit, sh ökosüsteeme, bioloogilist mitmekesisust, rahvuskultuuri ning alalhoidliku looduskasutust. Majandustegevus rahvusparkis toimub kooskõlas looduskaitse põhimõtetega ja viisil, mis ei kahjusta rahvusparki.

Aastast 1997 on Soomaa rahvuspark rahvusvahelise tähtsusega Ramsari märgalade nimekirjas ning on tervikobjektina valitud Euroopa tasandil looduskaitsest tähtsust omavaks CORINE biotoobi alaks.

Piistaoja põllumaastik

Piirkond hõlmab Tori valla Piistaoja talu ja selle ümbruse kõrgel tasemel haritud põllualasid. Maastiku reljeef on tasane ja seda läbib Piistaoja. Metsatukkadega vahelduvad põllualad on väärtuslikud avatud maastikuna.

Piirkonna ajaloolisele asustusele viitavad Mannare külas olevad 15.-18. sajandi kalmistu Kalmemägi ja Kirikuaseme kivikalme I at esimesest poolest.

Lisaks on Pärnu maakonnaplaneeringus välja toodud silmapaistvalt ilusa vaatega kohtadena Sindi vana raudteesild, Sindi kirikupark, Reiu jõe suue, Pärnu jõgi Taali metskonna juures, Tori sild, Tori-Jõesuu tee. Pärnu, Navesti ja Halliste jõed on määratletud kui kaunid jõelõigud.

Kehtivates üldplaneeringutes on välja toodud kauni vaatega kohad ja maastikud, mille säilimise tagamine on kahalikul tasandil oluline.

Are piirkonnas

Miljööväärtusliku maastikuna on Are valla üldplaneeringus määratletud Sauga jõe mõlemad kaldad 150m ulatuses jõe teljest. Sellel alal paiknevate põllumajandusliku kasutusega maadel tuleb põllumajanduslik kasutus säilitada.

Miljööalana on välja toodud Suigu kaasik.

Sauga piirkonnas

Sauga valla üldplaneeringus on ära märgitud pärandkooslused, milleks on niisked ja märjad lammi- ning pärisaruniidud, mis asuvad peamiselt Räägu ja Nurme külades (Räägu oja ning Sauga jõe kallastel), vähemal määral Urge, Vainu, Kiisa, Rütavere ja Tammiste külades

Tori piirkonnas

Lisaks Pärnu maakonnaplaneeringu teemaplaneeringus toodud väärtuslikele maastikele on endise Tori valla üldplaneeringuga määratud miljööväärtuslikeks maastikeks Tori kalmistu, Randivälja liivakivipaljand, Oore liivakivipaljand, Kõrsa koopad ja liivakivipaljand, Kuiaru looduskaitseala.

2.3.4 Rohevõrgustik

Pärnumaa rohevõrgustik on määratletud maakonna teemaplaneeringuga „Asustust ja maakasutust suunavad keskkonnatingimused — ning täpsustatud omavalitsuste üldplaneeringutega. Rohelise võrgustiku eesmärk on tagada Pärnumaale iseloomulike ökosüsteemide ja liikide säilimine, looduslike, pool-looduslike jt väärtuslike ökosüsteemide kaitsmine ning looduskasutuse juures säästlikkuse printsiibi järgimine.

Võrreldes ülejäänud maakonnaga on Tori vallas pigem väikesed rohelise võrgustiku tuumalad ja erinevate tuumalade ühenduskoridorid pigem pikad. Seda olulisem on tagada rohevõrgustiku terviklik säilimine ja toimimine.

Rohevõrgustiku konfliktalad Tori vallas paiknevad peamiselt rohekoridoride ja infrastruktuuri-objektide ristumiskohtades. Kaardirakenduse „Eesti maanteed ja loomaohtlikkus“ alusel jääb Tori valda väga palju riigimaanteed teelõike, kus on toimunud ja on ka edaspidi suurem tõenäosus loomadega kokkupõrgeteks. Tallinn-Pärnu-Ikla teel on selliseid lõike 7, kus kokkupõrkeid suurulukitega on olnud kokku 64 korral. Pärnu-Rakvere-Sõmeru maanteel on Tori valla piires suurulukitega kokkupõrkeid toimunud samuti 7 erineval teelõigul kokku 59 juhul. Pärnu-Tori maanteel on olnud loomadega kokkupõrkeid 6 erineval teelõigul ja Nurme-Papsaare teel 2 lõigul. Are-Suigu ja Lepplaane teel on kummalgi 1 teelõik, kus on toimunud kokkupuuteid metsloomadega.

Planeeringu ja KSH koostamisel analüüsitakse rohevõrgustiku jätkusuutlikkust ja toimivuse tagamist.

2.3.5. Kaitstavad loodusobjektid ja muud loodusväärtused

Keskkonnaagentuuri 2018. aasta andmetel on 11,4 % (6 983 ha) Tori valla territooriumist looduskaitse all ning range kaitsekorraga kaitsealad moodustavad valla territooriumist 7,4% (4 498).

Tori vallas asub 5 kaitsealust parki: Are mõisa park Niidu külas, Sindi kirikupark Sindi linnas, Taali mõisa park Taali külas, Tori pastoraadi park Randivälja külas ja uuendamata kaitsekorraga Sõpruse park Sindi linnas.

Looduskaitsealadest asuvad Tori vallas Kuiaru looduskaitseala, Soomaa Rahvuspark ja Tori põrgu kaitseala. Hoiualad valla territooriumil on Pärnu jõe ja Navesti jõe hoiualad.

Rahvusvahelise tähtsusega aladest asuvad Tori vallas Natura loodusalad Kuiaru loodusala, Kõrissoo loodusala, Navesti loodusala, Pärnu jõe loodusala, Soomaa loodusala ja Tori põrgu loodusala, Natura linnualadest paikneb Tori vallas Soomaa linnuala ning Ramsari ala on Soomaa rahvuspark.

Tori paljand ja koopad on kavandatud võtta kaitse alla üksikobjektina, kuid see protsess ei ole veel lõpuni jõudnud.

Üksikobjektina kaitse alla võetud puud või puudegrupid Tori vallas on Kariste talu mänd ja Oru talu mänd Sindi linnas, Kõrvi tamm Tori alevikus ja Päkapiiku mänd Jõesuu külas.

Üksikobjektina kaitse alla võetud rändrahnud on Ratta rändrahn Jõesuu külas ja Vönnukivi ehk Kalevipoja vestitasku kivi Urumarja külas.

Keskkonnaregistri andmetel (2020 aasta märtsi seisuga) on Tori vallas 47 kaitsealuse liigi püsielupaika (metsise, niidurüdi, väike-konnakotka, suur-konnakotka, merikotka, must-toonekure, kanakulli, kassikaku, soojumika ja kollase virvesambliku püsielupaigad), 409 kaitsealuse liigi leiukohta (nendest 35 I kaitsekategooria liigi leiukohta, 99 II kaitsekategooria liigi leiukohta ja 273 III kaitsekategooria liigi leiukohta) ning 131 vääriselupaika (haavikud, lepikud, kuusikud ja kuusesegametsad, märgalade kuusikud ja kuusesegametsad, märgalade metsad, märgalade männikud ja kaasikud, männikud ja männisegametsad, pargid, teised lehtmetsad, võsastunud puisrohumaad, üksikud suured puud, jõgede järsud kaldanõlvad, jõgede lauged kaldanõlvad, muude veekogude kaldad, ojade kaldanõlvad ja ojalammid).

3. Seosed asjakohaste planeeringute ja arengudokumentidega

3.1. Üleriigiline planeering Eesti 2030+

Üleriigilise planeeringu Eesti 2030+ eesmärgiks on Eesti ruumilise arengu suunamine kõige üldisemates küsimustes. Üleriigiline planeering annab üldised suunised maakonnaplaneeringute ja omavalitsuste üldplaneeringute koostamiseks.

Eesti 2030+ täpsustab ja arendab edasi varasemas üleriigilises planeeringus Eesti 2010 võetud ruumilise arengu suundi, hõlmates territoriaalselt ka merealasid ning käsitledes nii linnade kui maapiirkondade arengut. Peamine üleriigilises planeeringus võetud arengueesmärk on tagada elamisvõimalused Eesti igas asustatud paigas: kvaliteetne elukeskkond, head ja mugavad liikumisvõimalused ning varustatus oluliste taristutega.

Asustusstruktuuri arendamisel on peamisteks eesmärkideks olemasolevale asustusstruktuurile toetuva mitmekesise ja valikuvõimalusi pakuva elu - ja majanduskeskkonna kujundamine ning töökohtade, haridusasutuste ja mitmesuguste teenuste kättesaadavuse tagamine toimepiirkondade sisese ja omavahelise sidustamise kaudu. Maa-asulate elukeskkonna planeerimisel tuleb silmas pidada, et üha vähem sealseid inimesi on hõivatud tavapärasel põllu- ja metsamajanduses. Tekkinud on palju teist tüüpi töökohti nagu majutus-, toitlustus- ja turismiteenused, kaugtöö, erinevad ökotallud; aina rohkem töötajaid osaleb igapäevases tööalases pendelrändes linna ja maa vahel. Maapiirkonnas elavad inimesed

on kokkuvõttes üha enam linnastunud – oma mõtlemiselt, käitumiselt, tööhõivelt jne. Maapiirkondade planeerimisel peab seega arvestama uut tüüpi kogukondadega. Püüasustuse alalhoidmiseks peab kõigis maakohtades olema aastaringsest sõidukõlblik avalik teedevõrk, võimalus liituda mõistliku hinna eest elektrivõrguga, kiire andmesidevõrguga ja saada puhast joogivett. Inimene peab saama lähikonnast otstarbekal viisil esmatähtsaid teenuseid ning pääsema ühissõidukiga iga päev maakonnakeskusesse.

3.2. Pärnu maakonnaplaneering

Pärnu maakonnaplaneering on kehtestatud Riigihalduse ministri 29.03.2018 käskkirjaga. Maakonnaplaneeringu eesmärk on tasakaalustada majandusliku, sotsiaalse, kultuurilise ja looduskeskkonna kasutamise viise, kavandada kestlikku arengut ning parandada inimeste elamistingimusi.

Pärnu maakonna ruumilise arengu suunamisel aluseks võetud põhimõtted:

- Asustuse arengu suunamisel on aluseks tugev keskusasulate võrgustik. Järgitakse linnalise asustusega asulate tihendamise põhimõtet ja välditakse uute arendusalade rajamist. Toetatakse olemasoleva hajaasustuse struktuuri säilimist.
- Teenuste ja töökohtade kättesaadavuse säilimiseks tagatakse optimaalsed ühistranspordiliinid keskuste ja maapiirkondade ühendamisel, tolmuwabaid teed vähemalt ühistranspordile. Täiendatakse kergliiklusteede võrgustikku eelkõige linnalähivööndis. Soodustatakse raudteetranspordi kasutamist rongipeatuste juures vajaliku taristu (juurdepääsuteed, auto- ja jalgrattaparklad jne) väljaehitamise ja bussiliiklusega sidumisega.
- Olulised on head ühendused nii Tallinna ja Riia kui ka Pärnumaa jaoks tähtsamate naabermaakondade keskustega. Vajalik on heade ühenduste loomine kavandatava Rail Balticu kiirraudtee kaudu.
- Toetatakse ettevõtlusalade arendamist suuremate keskusasulate mõjualades olevate ettevõtlusalade baasil (nt Suur-Pärnu ehk Pärnu linn ja lähialad, Vändra ja Kilingi-Nõmme).
- Tagatakse tõrgeteta elektrivarustus maakonnas ja vajalikud võimsused ettevõtluse arenguks ettevõtlusaladel ning toetatakse innovatiivsete energiatootmise lahenduste rakendamist.
- Tagatakse metsamaa ja väärtusliku põllumajandusmaa sihipärane kasutus.
- Väärtuslikud maastikud ja roheline võrgustik on tähtsal kohal elukeskkonna kvaliteedi tagamisel. Tähtsustatakse kultuuripärandi ja loodusväärtuste säilitamist ning arendamist. Väärtustatakse piirkondlikke eripärasid. Toetatakse piirkondlikel eripäradel tuginevate puhkealade arendamist. Avalikult kasutatavatele veealadele tagatakse juurdepääsuteed ja täiendavad kasutamise võimalused.
- Arvestatakse riigikaitse ja turvalisuse tagamise meetmetega.
- Võetakse arvesse üleujutuste ja kliimamuutustega kaasnevaid aspekte.

Planeeringuga on seatud edasise planeerimise üldised põhimõtted ning planeering on aluseks üldplaneeringute ja muude arengudokumentide koostamisele.

3.3. Pärnu maakonna planeeringu teemaplaneering „Soomaa piirkonna teemaplaneering“

Soomaa piirkonna teemaplaneering on kehtestatud riigihalduse ministri 13.02.2018. a käskkirjaga ja see on aluseks kohalike omavalitsuste planeeringute ja arengudokumentide koostamisel. Soomaa piirkonna teemaplaneering koostati kehtivate Pärnu ja Viljandi maakonnaplaneeringute täpsustamiseks, piirkonna erinevate arengudokumentide sidumiseks ja vastuolude lahendamiseks ning ettepanekute tegemiseks kaitseala kasutamistingimuste täpsustamiseks.

Planeeringuga tehakse ettepanekud mitmekülgse ja valikuvõimalusi pakuva elukeskkonna kujundamiseks ning kohalike inimeste elu- ja majandustegevuse soodustamiseks Soomaa piirkonnas. Määratud on ruumilise arengu põhimõtted ja prioriteedid, olulisemad sotsiaalse ja tehnilise taristu objektid, maa- ja veealade kasutamistingimused rahvuspargis. Planeeringus keskendutakse transpordi ja kohalike teenuste kättesaadavusele, teede ja sildade seisukorrale, turismi arendamisele, puhkealade ja matkaradade väljaarendamisele, elektri- ja internetiühenduste kättesaadavusele ning elanike turvalisuse tagamisele. Antakse hinnang rahvastiku muutustele, näidatakse võimalused vanade talukohtade kasutusele võtmiseks rahvuspargis. Teemaplaneeringu ala on Soomaa Rahvuspark koos ümbritseva mõjualaga.

3.4. Pärnu maakonna planeeringu teemaplaneering „Põhimaantee nr 4 (E67) Tallinn–Pärnu Ikla (Via Baltica) trassi asukoha täpsustamine km 92,0- 170,0“

Pärnu maakonna planeeringu teemaplaneering „Põhimaantee nr 4 (E67) Tallinn–Pärnu Ikla (Via Baltica) trassi asukoha täpsustamine km 92,0- 170,0“ on kehtestatud Pärnu maavanema 01.10.2012. a korraldusega.

Planeeringu eesmärgiks on võimaldada riigi põhimaantee nr 4 (E67) Tallinn–Pärnu–Ikla maantee olemasolev trass viia võimalikult suures osas vastavusse I klassi maanteele esitatavate nõuetega Pärnu maakonnas kilomeetritel 92–170. Kavandades Libatse, Are ja Nurme õgvendused ning viies läbi Pärnu ümbersõidu jaoks vajaliku trassi valiku. Hea ja turvaline ühendus loob uusi arenguvõimalusi maantee lähedusse jäävatele kohalikele omavalitsustele.

Planeeringuga kavandatud Nurme õgvendus on käesolevaks ajaks realiseeritud, kuid kavandatud Are õgvenduse ja Pärnu ümbersõidu trassikoridoridega on vaja ka edaspidi planeerimisprotsessis arvestada.

3.5. Pärnu maakonnaplaneering „Rail Baltic raudtee trassi koridori asukoha määramine“

Pärnu maakonnaplaneeringu „Rail Baltic raudtee trassi koridori asukoha määramine“ on kehtestatud Riigihalduse ministri 13.02.2018. a käskkirjaga. Planeeringu koostamisel on arvesse võetud ning tasakaalustatud riigi ja kohaliku omavalitsuse ruumilise arengu vajadused.

Rail Balticu raudteega luuakse uus rahvusvaheline ühendus Balti riikide ja Euroopa raudteevõrgu vahel, millega kaasneb inimeste ja kaupade parem liikumisvõimalus ning keskkonnahoid. Rail Balticu rajamine on seotud suure avaliku huviga. Planeeringuga on leitud

sobivaim asukoht elektrifitseeritud Rail Baltic raudtee trassi koridorile Pärnu maakonnas arvestades, et raudtee rajamine oleks tehniliselt teostatav ja majanduslikult tasuv ning raudteest tulenevad mõjud ja häiringud oleksid minimaalsed nii inim- kui ka looduskeskonnale.

Planeeritud trassikoridor annab võimaluse korraldada tulevikus Rail Balticu raudteel kohalikku rongiliiklust suunal Tallinn-Rapla-Pärnu ja edasi Riia suunal. Selleks on Rail Balticu trassile kavandatud perspektiivsed asukohad kohalike rongipeatuste rajamiseks.

Kuni planeeringu elluviimiseni saab trassikoridori alale jäävaid maaüksusi edasi kasutada nende senise sihtotstarbe järgi, senist maakasutust planeering koheselt ei kitsenda. Trassikoridoris sätestatud maakasutustingimused kehtivad kuni Rail Baltic raudtee valmimiseni. Pärast raudtee kasutusloa väljastamist tulenevad kitsendused raudteest ja selle kaitsevööndist.

3.6. Pärnumaa arengustrateegia “Pärnumaa 2035+”

Pärnumaa arengustrateegia “Pärnumaa 2035+” on heaks kiidetud kõigi Pärnumaa omavalitsuste volikogude poolt 2018. a novembris-detsembris.

Arengustrateegias seatud visioon näeb ette, et Pärnu maakond on kõrge elukvaliteediga parim paik eneseteostuseks - elamiseks, õppimiseks, töötamiseks, laste kasvatamiseks ja puhkamiseks. Pärnumaa on tasakaalustatult arenev maakond, mis loob võimalused väarikaks euroopalikuks eluks maakonna igas paigas. Tasakaalus asustussüsteem koos Pärnu linnastu jätkusuutliku ruumimustriga (asustus ja töökohad, transpordikoridorid, rohevõrgustik, väärtuslikud maastikud, vaba aja veetmise paigad) kindlustab elanikele looduslähedase, lastesõbraliku ja kvaliteetse elukeskkonna, põhiteenuste ja ühistranspordi kättesaadavuse võimalikult kodu lähedal. Olulisel kohal on maakondliku keskuste võrgu tugevdamine Pärnu linnastu kiire arengu tasakaalustamiseks. Tagatud on maa-asustuse ruumimustri säilimine.

Arengustrateegias on maakonna arenguks seatud järgmised eesmärgid:

- Rahvastikuarengu eesmärgiks on maakonna elanike arvu stabiliseerumine, praegusest kõrgem sündivus ja positiivne rändesaldo.
- Inimarengu eesmärgiks on kvaliteetne haridus, mitmekülgne kultuurielu, elanike sotsiaalne turvalisus, avaliku võimu demokraatlikkus ja tõhusus ning maakonna avatus ja atraktiivsus.
- Majandusarengu eesmärgiks on kõrget lisandväärtust loovad, ekspordipotentsiaali suurendavad ja elanike heaolu tagavad targad ja tasuvad töökohad.
- Tehniline taristu peab toetama maakonna kestlikku inim- ja majandusarengut ning keskkonna ökoloogilist puhtust.

Pärnumaa edu sõltub keskendumisest maakonna eripäradele ja unikaalsusele ning innovatsiooni- valmidusest ja võimest kohaneda kiiresti uute majandus- ja sotsiaaloludega nii Eesti kui rahvusvahelisel turul.

3.7. Tori valla arengukava aastateks 2018-2030

Tori valla arengukava aastateks 2018-2030 on kinnitatud Tori Vallavolikogu 23.01.2020 määrusega.

Arengukava on seadnud võtmeküsimuseks elukeskkonna atraktiivsuse ja selle vastavuse elanikkonna soovidele ning aktiivse positiivse maine kujundamise. Olulisel kohal on sotsiaalse võrgustiku areng, mis sõltub eelkõige elanikkonna sisemisest motivatsioonist, mida kohalik omavalitsus saab ettevaatavate tegevustega soodustada. Majandusarengu edukuse aluseks on soodne positsioon Pärnu linnastu majandusruumis. Arendustegevuses on tähtis keskenduda suuremat lisandväärtust tootva ettevõtluse soodustamisele. Samuti on oluline regionaalse edasiviiva koostöö laiendamine lisaks transpordi, ühisveevärgi, jäätmekäitluse arendamise ka sotsiaalse infrastruktuuri, hariduse, keskkonna, planeerimise, ettevõtluse, turismi ja regionaalse mainekujunduse valdkonnas.

Koostatav üldplaneering peab võtma arengukavas sätestatud arvesse ruumilise arengu põhimõtete kujundamisel ja maakasutuse juhtotstarvete määramisel, et võimaldada arengukavas seatud eesmärkide täitmist.

3.8. Tori valla territooriumil kehtivad üldplaneeringud

Tori valla territooriumi erinevates osades kehtivad järgmised üldplaneeringud:

- Are valla üldplaneering – kehtestatud Are Vallavolikogu 29. detsember 2009. a otsusega nr 73
- Endise Tori valla üldplaneering – kehtestatud Tori Vallavolikogu 29. detsember 2009. a otsusega nr 22
- Sauga valla üldplaneering - kehtestatud Sauga Vallavolikogu 5. detsembri 2016. a otsusega nr 97. Üldplaneering kehtestati osaliselt.
- Sindi linna üldplaneering – kehtestatud Sindi Linnavolikogu 13. oktoobri 2005. a otsusega nr 110 ja kehtestatud üldplaneeringu ülevaatamine kinnitatud Sindi Linnavolikogu 17. aprilli 2014. a otsusega nr 28.

Lisaks peab üldplaneeringu ja keskkonnamõjude strateegilise hindamise koostamisel arvestama vallas kehtivate detailplaneeringutega.

4. Üldplaneeringu elluviimisega eeldatavalt kaasnev keskkonnamõju

Keskkonnamõju strateegilisel hindamisel lähtutakse Tori valla üldplaneeringus käsitletavatest valdkondadest ja nende üldistustasemest ning eelkõige hinnatakse nende valdkondadega seonduvaid mõjusid, mis lahendatakse üldplaneeringu koostamise käigus (alade juhtotstarvete ja tingimuste määratlemine või täpsustamine, nt rohevõrgustiku alade ja väärtuslike maastike piiride ja kasutamistingimuste täpsustamine, maakasutuse ja selle tingimuste seadmine, ehituskeeluvööndi täpsustamine jne). KSH olulisimaks eesmärgiks on planeeringu koostamisel leida sellised lahendused, mille puhul oleks võimalik vältida või maksimaalselt vähendada ebasoodsat mõju inimese tervisele, elukeskkonnale ja looduskeskkonnale.

Eeldatavalt kaasneva keskkonnamõju määratlemisel on oluline esmalt kindlaks määrata võimalikud mõjuallikad ja mõjutatavad keskkonnaelemendid. Mõjuallikate määratlemisel on lähtutud üldplaneeringu tasandil käsitletavatest teemadest ja objektidest. Sellest tulenevalt on võimalikud mõjuallikad:

- maa- ja veealade planeeritav kasutamine (sh planeeritavad elamualad, tööstusalad, puhke- ja virgestusalad jt maakasutuse juhtfunktsioonid);
- maardlate ja maavaravaru kaevandamisest mõjutatud alade kavandatav kasutamine;
- ÜP-ga määratavad tehno rajatised;
- ühisveevärgi veehaarded, kalmistud, reoveekogumise alad jms, mis võivad mõjutada asustuse ja maakasutuse suunamist;
- rohevõrgustiku elemendid, väärtuslikud maastikud, väärtuslikud põllumajandusmaad, kaitsealused loodusobjektid jms, mis võivad mõjutada asustuse ja maakasutuse suunamist.

Üldplaneeringu elluviimisel mõjutatavad keskkonnaelemendid:

- Looduskeskkond:
 - loodusvarad: põhjavesi, pinnavesi, mets, maavarad jms;
 - kaitsealused loodusobjektid, sh Natura 2000 alad;
 - roheline võrgustik;
 - muud väärtuslikud looduskooslused (niidualad, vääriselupaigad jmt);
 - väärtuslikud maastikud.
- Kultuuriline keskkond:
 - piirkonna identiteet ja kultuuripärand;
 - miljööväärtuslikud alad;
 - kultuurimälestised;
 - pärandkultuuriobjektid.
- Sotsiaalne keskkond:
 - inimese tervis ja heaolu (lähtudes joogi- ja suplusvee kvaliteedist, välisõhu seisundist, lõhnahäiringust, mürast jmt);
 - tööhõive ja töökohtade kättesaadavus;
 - teenuste kättesaadavus (arstiabi, haridus, ühistransport, kultuur, puhke- ja rekreatsioonivõimalused jms).
- Majanduslik keskkond:
 - põllumajanduslik tootmine ja väärtuslikud põllumajandusmaad;
 - maaparandussüsteemid;
 - metsandus;
 - tööstuslik tootmine ja väiketootmine;
 - turism (sh kultuuripärandiga seotud);
 - teenindussektor;
 - taristu kättesaadavus (sh liikluskorraldus, ühistransport, elektrivarustus jm).

Keskkonnamõju strateegilise hindamise käigus täpsustatakse võimaliku mõju iseloom ja ulatus lähtuvalt mõjuallikatest ja mõjutatavatest keskkonnaelementidest.

Käesoleva üldplaneeringu koostamisel peab hindama võimalikku mõju Natura 2000 loodus- ja linnualadele. Kuivõrd üldplaneeringu koostamise algfaasis ei ole veel selge kas ja milliseid Natura 2000 võrgustiku alasid võidakse mõjutada, siis täpsustakse seda KSH aruande koostamise ja üldplaneeringu koostamise faasis. Eeldatavalt ei kaasne üldplaneeringuga olulist mõju Natura 2000 alade kaitse-eesmärkide täitmisele, kuna tuleb välja töötada selline planeeringulahendus, mis arvestab Natura 2000 alade kaitse-eesmärke.

Üldplaneeringu ja KSH koostamise protsessi käigus võib lisanduda teemasid, mille mõjusid tuleb töö käigus hinnata.

5. KSH protsessi eeldatav ajakava

Keskkonnamõju strateegilise hindamise koostamine on tihedalt seotud üldplaneeringu koostamise etappidega. Seetõttu on KSH ja ÜP koostamise etapid toodud alljärgnevas tabelis koos.

Tegevus	Eeldatav aeg
Üldplaneeringu (ÜP) ja keskkonnamõju strateegilise hindamise (KSH) koostamise algatamine	Tori Vallavolikogu 18.10.2018 otsus nr 114
ÜP lähteseisukohtade ja KSH väljatöötamise kavatsuse (VTK) koostamine	veebruar-märts 2020
ÜP lähteseisukohtade ja KSH VTK kohta ettepanekute küsimine	märts-aprill 2020
Uuringute „Tori valla mürakaardi ja välisõhus leviva keskkonnamüra vähendamise tegevuskava koostamine“ ja „Asustuse ja ettevõtluse arengut suunavate tingimuste täpsustamine“ rahastustaotluse ettevalmistamine ja esitamine	märts 2020
ÜP lähteseisukohtade ja KSH VTK täiendamine laekunud ettepanekute alusel	aprill-mai 2020
ÜP lähteseisukohtade ja KSH VTK avalikustamine valla kodulehel	mai 2020
Riigihanke „Tori valla üldplaneeringu keskkonnamõju strateegiline hindamine“ läbiviimine	mai-juuni 2020
ÜP töörühmade töökoosolekud ja avalikkuse kaasamine	mai-september 2020
ÜP eelnõu ja KSH aruande eelnõu koostamine ja selleks vajalike uuringute ja analüüside läbiviimine	mai 2020 – jaanuar 2021
ÜP ja KSH aruande eelnõu avalik väljapanek	veebruar-märts 2021
Avaliku väljapaneku ajal esitatud arvamustele vastamine, ÜP ja KSH eelnõu täiendamine. Avaliku arutelu toimumise ajast teavitamine	märts-aprill 2021
ÜP ja KSH aruande eelnõu avaliku väljapaneku tulemuste avalik arutelu	mai 2021
ÜP ja KSH aruande eelnõu avaliku väljapaneku ning avaliku arutelu tulemuste avalikustamine	juuni 2021
ÜP ja KSH aruande täiendamine vastavalt avaliku väljapaneku ja arutelu tulemustele	mai-juuli 2021

ÜP ja KSH aruande eelnõu esitamine kooskõlastamiseks ja arvamuse andmiseks	august 2021
ÜP ja KSH aruande täiendamine vastavalt laekunud ettepanekutele	september-oktoober 2021
ÜP ja KSH aruande vastuvõtmine	november 2021
ÜP avalik väljapanek	detsember 2021
Avaliku väljapaneku käigus saadud ettepanekute/vastuväidete üle otsustamine ja vastamine. Avaliku arutelu toimumise ajast teavitamine	jaanuar-veebruar 2022
ÜP avaliku väljapaneku tulemuste avalik arutelu	veebruar 2022
ÜP avaliku väljapaneku ning avaliku arutelu tulemuste avalikustamine	märts 2022
ÜP täiendamine vastavalt avaliku väljapaneku ja arutelu tulemustele. Vajadusel täiendav kooskõlastamine valitsusasutustega	märts-mai 2022
ÜP esitamine Rahandusministeeriumile heakskiitmiseks	juuni 2022
ÜP kehtestamine	august 2022

6. Üldplaneeringu ja KSH koostaja andmed

Üldplaneeringu koos KSH-ga algataja ja kehtestaja on Tori Vallavolikogu.

Üldplaneeringu ja KSH koostamise korraldaja on Tori Vallavalitsus (Pärnu mnt 12, Sindi, Tori vald, 86705 Pärnu maakond, tori@torivald.ee).

Üldplaneeringu ja KSH algatamise volikogu otsuse ning planeeringu koostamise dokumentidega on võimalik tutvuda Tori Vallavalitsuse veebilehel <https://www.torivald.ee/uldplaneering> .

Üldplaneeringu konsultandi ja KSH koostaja leidmiseks korraldatakse riigihange.

Täiendavat teavet üldplaneeringu ja KSH koostamise korraldamise kohta saab Tori Vallavalitusest, kontaktisik on üldplaneeringu spetsialist Sigrít Kasemets, tel. 5349 3355, e-post: sigrít.kasemets@torivald.ee .